

PSICOLOGIA E TRABALHO

Uma Publicação AGP/NAIS em parceria Grupo de Estudos e Pesquisa em Saúde e Qualidade de Vida UESB

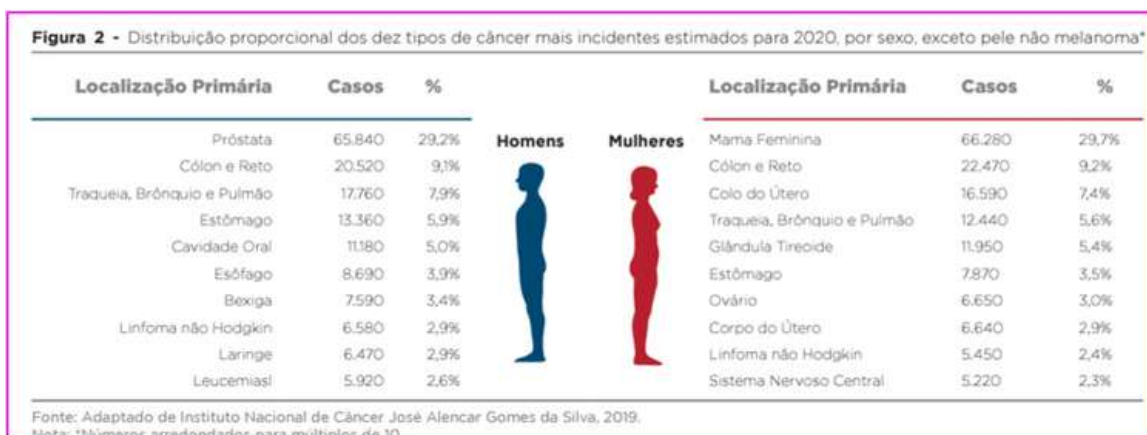
SE TOQUEM! OUTUBRO ROSA E A PREVENÇÃO DO CÂNCER DE MAMA

A campanha Outubro Rosa constitui-se como um movimento internacional de sensibilização para a prevenção e controle do Câncer de Mama, a principal causa de morte por câncer em mulheres em quase todas as regiões do Brasil. O Ministério da Saúde estima o surgimento de 66.280 casos novos da doença (Inca, 2020). Idealizado na década de 90, este movimento global tem por objetivo compartilhar informações e promover a conscientização sobre a doença, além de proporcionar maior acesso aos serviços de diagnóstico e de tratamento, contribuindo para a redução da mortalidade decorrente dessa neoplasia. O ambiente de trabalho é um local apropriado pra discutir essas questões, tendo em vista que a sensibilização e apoio é fundamental para maior conhecimento sobre esta doença.



EPIDEMIOLOGIA DO CÂNCER (NEOPLASIA): PROBLEMA DE SAÚDE PÚBLICA GLOBAL

- Entre todas as doenças no mundo, o câncer é um problema relevante em termos de saúde pública, representando em 2018, a 2ª causa de morte, ceifando 9,6 milhões de vidas.



- O câncer de mama ocorre quando células anormais na mama se multiplicam de forma descontrolada, formando um tumor.
- Em mulheres, as taxas de mortalidade por câncer de mama, de pulmão e colorretal aumentaram. Entre os homens, o câncer de próstata e colorretal estão aumentando.

RELAÇÕES ENTRE CÂNCER, AMBIENTE DE TRABALHO E PREVENÇÃO

- 80% dos casos de câncer estão relacionados à exposição a agentes presentes nos ambientes.
- A relação entre exposições no ambiente de trabalho e o desenvolvimento de câncer já está comprovada, embora o número de notificações seja pequeno.



COMPOSTOS COM ASSOCIAÇÃO RECONHECIDA COM O CÂNCER DE MAMA

- HORMÔNIOS: Terapia de reposição hormonal, contraceptivos, dietilbestrol (DES), estrógenos e hormônios placentários presentes em produtos de beleza.
- DISRUPTORES ENDÓCRINOS: dioxinas, exposição ativa ou passiva à fumaça de tabaco e metais (ferro, níquel, cromo, zinco, cádmio, mercúrio e chumbo).
- SUBSTÂNCIAS QUÍMICAS INDUSTRIAIS NÃO DISRUPTORAS ENDÓCRINAS: benzeno, cloreto de vinila (solventes orgânicos) e óxido de etileno.
- AGROTÓXICOS ORGANOCLORADOS: DDT, DDE e 1,3-BUTADIENO.
- FATORES AMBIENTAIS: envolvem água, terra, ar, ambiente de consumo (alimentos, medicamentos, fumo, álcool e produtos domésticos), ambiente cultural (estilo, costumes e hábitos de vida) e ambiente ocupacional.
- No tocante ao câncer de mama, as evidências científicas apontam um maior risco de desenvolvimento em mulheres que trabalham em períodos noturnos.

FATORES DE RISCO PARA O CÂNCER DE MAMA

AGENTE	Agrotóxico, benzeno, campos eletromagnéticos de baixa frequência, campos magnéticos, compostos orgânicos voláteis, hormônios, dioxinas
OCUPAÇÃO	Cabeleireiro, operador de rádio e telefone, enfermeiro e auxiliar de enfermagem, comissário de bordo, trabalho noturno
ATIVIDADE ECONÔMICA	Indústrias: borracha e plástico, química, refinaria de petróleo, manufatura de PVC

FONTE: Diretrizes para a vigilância do câncer relacionado ao trabalho. INCA, 2013.

ESSES FATORES SÃO POTENCIALMENTE MODIFICÁVEIS, ASPECTO IMPORTANTE PARA A PREVENÇÃO.

CULTURA DE APOIO AO CÂNCER DE MAMA NO LOCAL DE TRABALHO

- Divulgar informações sobre o Câncer de Mama e a saúde da mulher.
- Quando diagnosticado precocemente, a chance de cura é de 95%. Promover mutirões para a realização de exames.
- O Sistema Único de Saúde (SUS) disponibiliza o exame de mamografia de forma gratuita.
- Possibilitar aos funcionários e funcionárias a participação em palestras, debates e atividades com profissionais de saúde, abordando o tema e ensinando as mulheres a realizarem o autoexame.
- Promover um espaço de escuta e acolhimento.
- Estimular o engajamento das(as) funcionárias(os).
- Oferecer serviços de assistência para a saúde física e psicológica.
- Incentivar que funcionárias tirem um tempo para realizar seus exames preventivos, garantindo flexibilidade no horário de trabalho.
- Abordar a temática saúde no ambiente no trabalho e saúde da mulher durante todo o ano.
- Acessar e disseminar o boletim informativo produzido pelo NAIS, em parceria com o Grupo de Estudo e Pesquisa em Saúde e Qualidade de Vida da UESB.



Expediente

Autores: Antônio Carlos Santos Silva, Bruna Sena Lopes, Alana Cecília de Jesus Santos, Ana Luiza dos Santos Macedo, Katthem Souza Santos, Yasmin Andrade Nunes, Roney Cleber Santos Silva, Adriana Ferreira da Silva Chaves Oliveira & Grupo de Estudos e Pesquisa em Saúde e Qualidade de Vida

Edição: Jaqueline Barreto e Ana Clara Andrade

Contato: nais@uesb.edu.br

Contato: saudeembjs@gmail.com



AGP
Assessoria Especial de
Gestão de Pessoas

NAIS
Núcleo de Atenção
Integral ao Servidor



Referências

- INCA. Exposição no trabalho e no ambiente. 2024. Disponível em: <https://www.gov.br/inca/pt-br/assuntos/causas-e-prevencao-do-cancer/exposicao-no-trabalho-e-no-ambiente>
- INCA. Diretrizes para a vigilância do câncer relacionado ao trabalho. 2. ed. Rio de Janeiro: INCA, 2013.

Material de Apoio

- INCA. Ambiente, trabalho e câncer : aspectos epidemiológicos, toxicológicos e regulatórios. Rio de Janeiro: INCA, 2021.